

Anthiinae
d'Afrique,
sensu
Pierre BASILEWSKY.

Daniel MAQUET

Octobre 2016.

I. TABLE DES MATIÈRES.

- I. Table des matières.
- II. Remerciements
- III. Biographie de Pierre Basilewsky
- IV. Préambule.
- V. Remarques générales.
- VI. Bibliographie.
- VII. Version « modernisée » : pages 1 à 248.
 - 1. Tableau des tribus de la sous-famille des Anthiinae : page 1.
 - 2. Tableau des genres de la tribu des Anthiini : pages 1 et 2.
 - 3. Genre Cycloloba : page 4.
 - 4. Genre Chilanthia : page 6.
 - 5. Genre Termophilum : pages 7 à 88.
 - 6. Genre Anthia : pages 89 à 107.
 - 7. Genre Acanthanthia : page 114.
 - 8. Genre Calanthia : page 114.
 - 9. Genre Baeoglossa : page 116.
 - 10. Tableau des genres de la tribu des Cypholobini : page 118.
 - 11. Genre Cypholoba : pages 118 à 222.
 - 12. Genre Atractonotus : pages 223 à 224.
 - 13. Genre Netrodera : pages 224 à 240.
 - 14. Genre Gonogenia : pages 241 à 248.
- VIII. Nouveaux taxons d'Anthiinae décrits depuis 1993.
- IX. Index alphabétique.
- X. Cartes de répartition.

II. REMERCIEMENTS.

La réalisation de cette version modernisée n'a pu être accomplie que grâce à l'existence du travail manuscrit original de Pierre Basilewsky et à la collaboration efficace de différents entomologistes professionnels ou amateurs, de l'Institut Royal des Sciences Naturelles de Belgique, du Musée Royal d'Afrique Centrale à Tervuren et de la revue entomologique Lambillionea.

Je tiens particulièrement à remercier le Professeur Yaacov DORCHIN pour avoir réalisé une première version dactylographiée du manuscrit qui a servi de base au présent travail; Stéphane HANOT du M.R.A.C. pour ses diverses démarches et notamment celles auprès du Professeur Dorchin pour récupérer le manuscrit original; Alain DRUMONT de l'I.R.S.N.B. pour ses conseils généraux et généreux; Bernard LASSALLE pour ses commentaires éclairés; Thierry BOUYER, Président de la revue Lambillionea, pour ses précieuses informations générales; Marcel GALANT pour la réalisation des scans des cartes originales (consultables au M.R.A.C. et en ligne sur le site de Lambillionea) de répartitions des espèces; Carinne LOGNOUL, mon épouse, pour son infinie patience et son soutien durant les longues heures passées devant l'ordinateur; Alain THILLIEZ pour sa relecture et la précision de ses explications ainsi que tous ceux qui ont apporté à un moment ou à un autre leur appui, leurs encouragements lorsqu'ils ont appris l'aventure dans laquelle je m'étais engagé.

Daniel MAQUET
Avenue de la Gare, 173
4460 Bierset
BELGIQUE.
danmaquet@gmail.com

III. BIOGRAPHIE.

En hommage à Pierre BASILEWSKY.

(Photo de 1965-1966 au moment de l'expédition à Sainte-Hélène).



Pierre BASILEWSKY est né à Saint-Petersbourg (Petrograd) le 21 août 1913.

Son père, officier de la garde impériale du Tsar Nicolas II, passionné d'entomologie systématique, l'initie déjà à cette science. La révolution d'octobre 1917 contraint les Basilewsky à fuir leur terre natale. Après la Turquie et le sud de la France, à Nice, ils choisissent la Belgique et Bruxelles comme terre d'accueil. Les graines entomologiques semées par son père trouvent en Pierre un terrain fertile. A l'âge de seize ans, alors qu'il suit ses études secondaires à Ixelles, au Collège Saint-Boniface, il publie déjà son premier article concernant les coléoptères carabides dans le Bulletin des Naturalistes belges. Deux années plus tard, il publie ses premières contributions à l'étude de la faune africaine.

Détenteur des diplômes d'ingénieur agronome colonial et d'ingénieur agronome des eaux et forêts, obtenus à l'Institut agronomique de Gembloux respectivement en 1936 et 1938, il concentre essentiellement son activité scientifique sur l'entomologie, la morphologie, la phylogénie, la systématique, la zoogéographie des coléoptères africains et plus particulièrement des Carabidae.

Naturalisé belge, la deuxième guerre mondiale le retient au service militaire jusqu'en 1940. Après cette période mouvementée et meurtrière, il travaille dans l'industrie céréalière hesbignonne, tout en consacrant ses loisirs aux carabidae africains. Ses visites régulières des collections entomologiques dans les musées belges et étrangers l'amènent à être nommé, en 1947, collaborateur scientifique de l'Institut royal des Sciences naturelles de Belgique (I.R.S.N.B.) et, en 1948, correspondant du Muséum d'Histoire naturelle de Paris (M.H.N.P.). Il entretient une collaboration fructueuse avec le responsable des recherches entomologiques au Musée du Congo belge, Lucien Burgeon, dont le décès en 1948 marqua le début de son accession et son ascension au sein de ce Musée.

Depuis son entrée dans cette institution, le 1^{er} février 1949, comme stagiaire, il occupe successivement les fonctions de conservateur-adjoint, de conservateur, de chef de travaux, de chef de la section d'Entomologie, de chef du Département de Zoologie africaine, avant d'assumer la fonction de Directeur par intérim du Musée royal d'Afrique centrale (ainsi rebaptisé depuis 1960, année de l'indépendance du Congo) de mars 1977 au 31 août 1978, date de sa mise à la retraite.

L'heure de la retraite ne sonna pas pour autant l'abandon de ses études entomologiques et de ses visites régulières au M.R.A.C. Le manuscrit relatif aux Anthiini commencé en 1954 et non achevé en constitue la meilleure preuve : la date la plus récente, relevée dans ces textes remonte à novembre 1990.

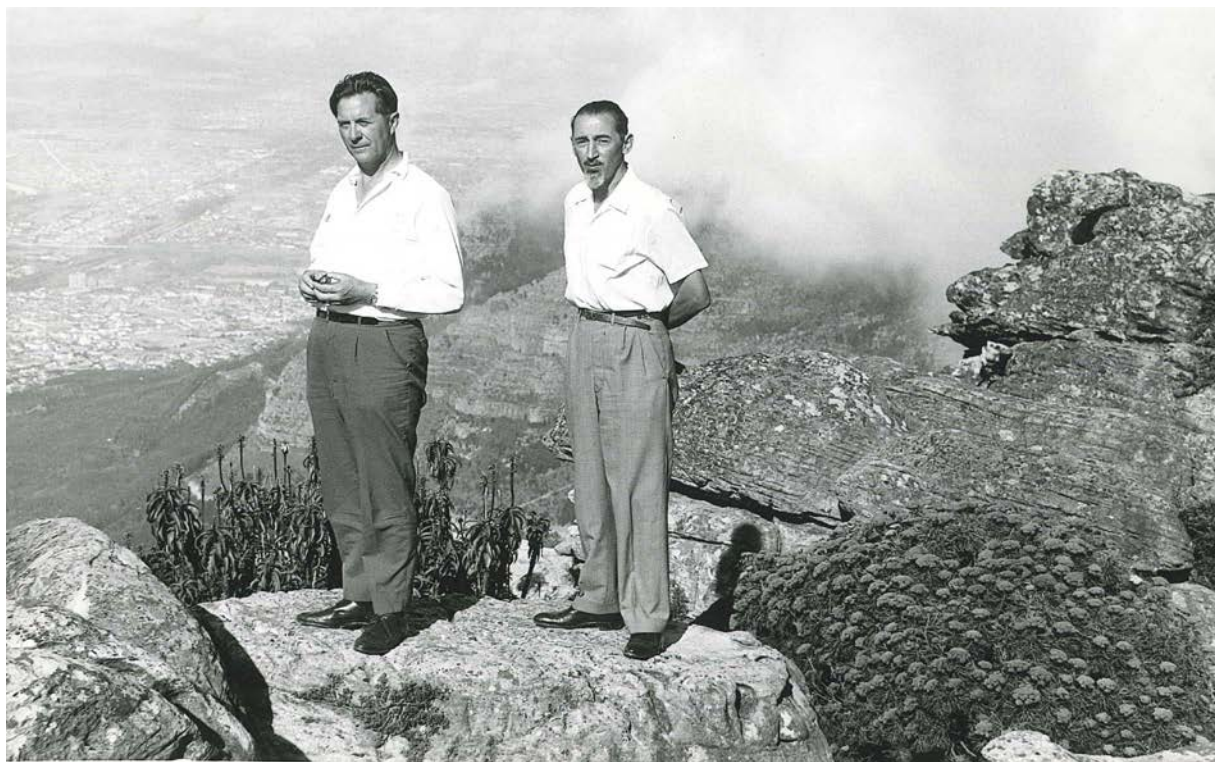
Durant toutes ses années, sa réputation de spécialiste des Carabidae africains lui valut d'être consulté par de nombreuses institutions zoologiques tant européennes, qu'africaines ou américaines.

Reproduire la liste (*) complète des articles qu'il publia en tant qu'auteur et des quelques autres comme co-auteur allongerait inutilement le nombre de pages de cet ouvrage.

Certaines publications de « poids » méritent cependant d'être citées, telles que « La Révision générale des Harpalinae d'Afrique et de Madagascar, en deux volumes, en 1950 et 1951 », « L'Exploration du Parc National de l'Upemba, en 1953 » (dans laquelle figurent les tableaux des sous-familles, de tribus, de genres des Carabidae de la région éthiopienne, utiles pour l'amateur débutant comme pour le spécialiste), « Faune de Madagascar, Insectes Coléoptères, Carabidae, Scaritinae, en 1973 », « Révision du genre Graphipterus Latreille, en 1977 » ... pour n'en nommer que quelques-unes. Il fut également directeur et rédacteur en chef de la « Revue de Zoologie africaine » de 1972 à 1984, avant qu'elle ne devienne « Journal of African Zoology ».

Sous son influence, le nombre de contacts, d'échanges avec quantité d'autres Musées, le nombre de collaborateurs-récolteurs ne cessèrent d'augmenter, tout comme celui des insectes, des espèces nouvelles et autres. Travailleur consciencieux, rigoureux avec lui-même comme avec les membres de son équipe, il est aussi à l'origine du rangement et de l'ordre qui règne dans les trois étages de l'aile nord du pavillon « colonial » attribués dès 1965 à la section entomologie.

Son travail ne se résuma pas qu'à ses diverses fonctions au Musée, il fut aussi un homme de terrain. Sans préciser les nombreuses visites aux Musées internationaux, il participa à plusieurs missions en Afrique, comme au Rwanda-Urundi entre novembre 1952 et avril 1953, ou dans les montagnes de l'Uganda, du Kenya et de l'actuelle Tanzanie de mars à août 1957, ou encore à l'île de Sainte-Hélène d'octobre 1965 à janvier 1966.



*Au sommet de la "montagne de la Cable", en
surplomb de Cape Town, le 30 janvier 1966*

*Au retour de la mission Baselerusky - Benoit - Leloup
à Sainte-Hélène*

Que l'Académie Royale des Sciences d'Outre-Mer, la Société entomologique de France le comptaient parmi ses membres titulaires honoraires ne contribue qu'à perpétuer sa réputation de spécialiste compétent et dévoué à l'entomologie.

Il décède dans son sommeil à Etterbeek le 8 décembre 1993.

(*) Cette liste chronologique se trouve dans la revue « Journal of African Zoology, tome 108, pp. 7 à 20 ». Son obtention est facilement accordée sur simple demande au Musée Royal d'Afrique Centrale (M.R.A.C.) auprès de Monsieur HANOT Stéphane, ou à l'I.R.S.N.B. auprès de Monsieur Drumont Alain.

IV. PRÉAMBULE.

Au tout début des années 2000, deux exemplaires de grands Carabidae ramenés d'un séjour au Kenya par un jeune entomologiste attisèrent ma curiosité. Jusqu'alors, je ne m'intéressais qu'à la faune des Carabidae d'Europe occidentale. Je découvrais pour la première fois deux spécimens d'Anthiinae, à savoir *Chilanthia cavernosa*. Depuis, mon intérêt pour cette famille n'a cessé de grandir. A la recherche d'une documentation la concernant, je me suis trouvé face à un vide cruel. Une visite à l'Institut des Sciences Naturelles de Belgique et plusieurs au Musée Royal d'Afrique Centrale à Tervuren allaient progressivement combler mes lacunes. La découverte de la riche collection d'Anthiinae du M.R.A.C. m'entraîna inévitablement, grâce à l'aide précieuse des préparateurs en poste, vers la bibliothèque de Pierre Basilewsky.

Le nombre impressionnant de publications n'arrivait cependant pas à compléter ce vaste puzzle, jusqu'au jour où l'existence d'un manuscrit de Basilewsky relatif aux Anthiinae me fut dévoilée. Le Professeur Yaacov Dorchin en Israël travaillait déjà sur cet ouvrage. En prenant contact avec lui, sur les conseils d'Alain Drumont et de Stéphane Hanot, j'ai finalement obtenu à la fin 2014 une première version dactylographiée sous « Word », avant de pouvoir utiliser l'original au début 2016.

La présente version modernisée du manuscrit n'a nullement la prétention d'être parfaite. Elle reproduit dans une présentation plus structurée, plus aérée le texte original, sans la moindre critique quant à son fond. Si sa forme est quelque peu différente de l'originale, il n'a jamais été question de remettre en cause la vision des Anthiinae africains que proposait l'auteur. Ses objectifs principaux consistent à rendre hommage à Pierre Basilewsky et à mettre à la disposition de qui le souhaite un outil de travail conséquent. La porte reste ainsi ouverte à quiconque souhaiterait y ajouter quelque mise à jour ou y relèverait quelque incohérence. D'aucuns ne manqueront pas d'en découvrir et la publication de ces remarques ne saurait qu'améliorer le travail de base. Si l'homme n'est pas parfait, ses actions ne demeurent-elles pas perfectibles ? Le manuscrit sera aussi publié en ligne sur le site de la revue entomologique LAMBILLIONEA (<http://www.lambillionea.haisoft.be/Sommaire.htm>).

Cette œuvre magistrale a demandé à l'auteur, dont la rigueur lui a valu une considération internationale, de nombreuses années de travail, d'études, de visites muséales, d'examen des collections, des types, holotypes et autres types... A divers endroits de son manuscrit, Basilewsky mentionne quelques dates relatives à ces travaux. La plus ancienne remonte à 1954 et la plus récente au mois de novembre 1990. Entre ces deux extrêmes, il utilise et remet à jour des notes qu'il avait déjà antérieurement rédigées. Quelques annotations concernant des spécimens à revoir et, sur certaines pages, de larges espaces vides que l'on peut deviner sans peine à être comblés par une illustration, laissent à penser qu'il devait encore peaufiner son travail avant de le publier.

Son décès en décembre 1993 en a malheureusement décidé autrement.

Laisser cet ouvrage inachevé, inconnu du grand public et des amateurs avertis, était inconcevable. La première étape fut réalisée par le Professeur Yaacov Dorchin à qui revient le

mérite d'avoir patiemment dactylographié le texte manuscrit. Il suffit de voir la masse imposante de feuilles le constituant pour se rendre compte du temps que ce dernier a consacré à ce premier jet. Sans cette préparation minutieuse, le présent travail n'aurait pu voir le jour aussi rapidement. Imaginez une masse de feuilles d'environ vingt-cinq centimètres de haut : voilà le manuscrit dans sa forme originale !

L'étape suivante consistait essentiellement en la comparaison des deux versions et en plusieurs lectures afin d'ajouter à la « version Dorchin » les accents (que le clavier et la police de caractères hébraïques ne permettaient manifestement pas), de rétablir la ponctuation, de compléter les noms des descripteurs avec la date de description, de remplacer les caractères de l'alphabet hébraïque qui émaillaient le texte par les caractères de notre alphabet latin, d'imbriquer dans le texte les schémas, les dessins d'élytres originaux et finalement, d'inclure ici et là, quelques informations oubliées ou estimées superflues.

Que souhaiter d'autre qu'une bonne lecture et d'agréables découvertes !

Daniel MAQUET

V. REMARQUES GÉNÉRALES.

Dans le Bulletin de la Société Entomologique de France de mai 1950, page 80, Pierre BASILEWSKY propose l'orthographe *Termophilum*, sans le « h » entre le « T » et le « e ». (voir article ci-dessous).

38. — Nomenclature des *Anthiinae*.

Dans une de mes notes précédentes (n° 20, *Bull. Soc. ent. France* 1948, p. 108), j'ai donné une classification sommaire des *Anthiini*; je constate aujourd'hui que deux points de nomenclature m'ont échappés et je m'empresse de corriger cette lacune.

Thermophila Hope, 1838 ne peut être maintenu, car préoccupé par HÜBNER en 1819 pour un Lépidoptère. Ce nom doit être modifié et, *Thermophilus* étant également occupé (FITZ., *Reptilia*), je propose celui de **Termophilum**, nom. nov.

Dans ma systématique du genre *Anthia*, je n'ai accordé qu'une attention toute relative à la coupe *Pachymorpha* Hope, en la considérant comme une section du sous-genre *Anthia* s. str., caractérisée par le prolongement de la base du pronotum en forme de cône chez le mâle. En réalité, HOPE (1838, *Col. Man.*, II, p. 50) a créé son genre *Pachymorpha* pour *Carabus sexguttatus* Fabr, 1775 et désigne *Carabus thoracicus* F., 1787, comme génotype d'*Anthia*. Or, LATREILLE (1810, *Consid. gén. ordre Nat. Anim. Comp. Crust., Arachn. et Ins.*, p. 426) avait déjà désigné comme type pour *Anthia*, *C. sexguttatus* F. Il en résulte que *Pachymorpha* Hope (1838) est un simple synonyme d'*Anthia* Weber (1801), ayant le même génotype. En outre, *Pachymorpha* Hope n'est pas valable par suite de *Pachymorpha* Gray (1835). Si une coupe sub-générique devait être maintenue pour *sexguttata*, un nom nouveau serait nécessaire pour remplacer *Pachymorpha*. Tel n'est, à mon avis, pas le cas et cette espèce peut facilement rentrer dans le sous-genre *Anthia* s. str.

Pierre André, Impr. Paris. (C. O. L. 40.0077). — 1950 . Mai

Dans son manuscrit, il ne tient absolument pas compte de cette note qu'il proposait à l'époque. LORENZ Wolfgang, dans sa Systematic List of Extant Ground Beetles of the World, First Edition, Tutzing, Germany, 1998, adopte l'orthographe sans "h", ainsi que Martin HÄCKEL & Jan FARKAČ, dans leur "Checklist of the subfamily Anthiinae of the World".

Après discussions, consultations d'entomologistes avisés, la décision de suivre la proposition de Basilewsky de 1950 a été adoptée. S'aligner ainsi sur les plus récentes listes semblait relever de la logique la plus élémentaire.

Dans son texte original, Pierre BASILEWSKY emploie cinquante-cinq fois le terme « intercôte » tantôt au masculin, tantôt au féminin. Après vérification, ce terme n'existe ni en Français, ni en Latin. Il ne figure dans aucun des dictionnaires consultés. Pourtant plutôt explicite, puisqu'il désigne l'espace entre deux côtes, il a été remplacé par « espace intercostal ».

Un autre point justifiera aussi le titre de la présente version modernisée : « Anthiinae d'Afrique, sensu Pierre BASILEWSKY ». Il divise cette sous-famille en deux tribus et ignore celle des Helluonini qu'il élève au rang de sous-famille. Les Helluoninae renferment en Afrique les genres *Macrocheilus*, *Meladroma*, *Triaenogenius* et *Androchaetus*. Il traite de ces différents genres et de leurs espèces dans plusieurs de ses publications.

A divers endroits de son manuscrit original, Pierre Basilewsky décrit une série de taxons (variété, sous-espèces, espèces) nouveaux accompagnés de l'expression « nova in litteris ».

Les taxons concernés :

- *Termophilum decemguttatum* var. ***spectandum*** ;
- *Termophilum andersoni* ssp. ***alternocostatum*** ;
- *Termophilum biguttatum* ssp. ***intermedium*** = syn. *costatum* GORY;
- *Baeoglossa villosa* ssp. ***namaqua***;
- *Cypholoba subgracilis*;
- *Cypholoba tenuicollis* ssp. ***kagerana***;
- *Cypholoba tenuicollis* ssp. ***karamojana***.
- *Termophilum andersoni* ssp. ***latelimbatum*** ;
- *Termophilum andersoni* ssp. ***shabanum*** ;
- *Termophilum limbatum* ssp. ***cunenense***.

Ces taxons sont traités dans un article détaillé de la revue entomologique Lambillionea (Lambillionea CXVII, 2017 : 139-150). Les trois derniers ont déjà été repris par Kleinfeld et Puchner dans leur livre relatif aux Anthiinae en 2012. Ils sont également repris par Häckel et Farkač dans leur liste des Anthiinae en 2013 avec la mention [Basilewsky in litt] Kleinfeld & Puchner 2012. Voir chapitre VIII du présent ouvrage.

En résumé, le statut actuel des taxons concernés :

- *Termophilum decemguttatum* var. ***spectandum*** BASILEWSKY † & MAQUET *n. var.*;
- *Termophilum andersoni* ssp. ***alternocostatum*** BASILEWSKY † & MAQUET *n. ssp.*;
- *Termophilum biguttatum* ssp. ***intermedium*** *nomem nudum*;
- *Baeoglossa villosa* ssp. ***namaqua*** BASILEWSKY † & MAQUET *n. ssp.*;
- *Cypholoba subgracilis* BASILEWSKY † & MAQUET *n. ssp.*;
- *Cypholoba tenuicollis* ssp. ***kagerana*** BASILEWSKY † & MAQUET *n. ssp.*;
- *Cypholoba tenuicollis* ssp. ***karamojana*** BASILEWSKY † & MAQUET *n. ssp.*;
- *Termophilum andersoni* ssp. ***latelimbatum*** KLEINFELD & PUCHNER, 2012;
- *Termophilum andersoni* ssp. ***shabanum*** KLEINFELD & PUCHNER, 2012;
- *Termophilum limbatum* ssp. ***cunenense*** KLEINFELD & PUCHNER, 2012.

La dénomination des pays qu'utilise Basilewsky tient compte de la réalité historique de l'époque à laquelle il rédigea son texte. Les choses ont bien changé depuis. Pour ne citer qu'un exemple, la Rhodésie du nord est devenue Zambie et celle du sud, l'actuel Zimbabwe. Le lecteur trouvera cette correspondance notamment dans le livre de KLEINFELD & PUCHNER, Anthiinae monographischer Bildatlas, 2012, pp.258-260, (ISBN 978-3-00-037257-5) en Allemand, ou, bien entendu, par recherche sur le Net.

VI. BIBLIOGRAPHIE.

Celle-ci ne reprend que les ouvrages consultés pour certaines vérifications.

BASILEWSKY Pierre, Bulletin de la Société Entomologique de France de mai 1950, page 80.

BASILEWSKY Pierre, Bulletin de l'Institut Royal des Sciences Naturelles de Belgique, Tome XXXI, n°25, juillet 1955 : Notes sur des Cypholobini I.

BASILEWSKY Pierre, Bulletin et Annales de la Société Royale d'Entomologie de Belgique, Tome 99, n° 10, mai 1963 : Notes sur des Cypholobini II.

BASILEWSKY Pierre, Bulletin et Annales de la Société Royale d'Entomologie de Belgique, Tome 100, n° 11, mai 1964 : Notes sur des Cypholobini III.

BASILEWSKY Pierre, Revue de Zoologie Africaine, 94, 2, 30 juin 1980 : Note sur les Cypholobini IV.

BASILEWSKY Pierre, Revue de Zoologie Africaine, 97, 3, 30 septembre 1983 : Note sur les Cypholobini V.

BÉNARD G., Voyage de M. Guy Babault dans l'Afrique orientale anglaise, Résultats scientifiques, Insectes Coléoptères, Fam. Carabidae, Subfam. Anthiinae, Paris 1923.

DECELLE J., Bulletin des Séances de l'Académie des Sciences d'Outremer, 41 (1995-1): 93 -96 (1995).

HÄCKEL Martin, FARKAC Jan, A checklist of the subfamily Anthiinae Bonelli 1813 of the World, Studies and Reports Taxonomical Series, Vol. 9, Issue 2, pp. 261 – 365, 2013.

http://www.fld.czu.cz/studiesandreports/pdf/2013-2/authors/261-364_hackel_3.pdf

KLEINFELD Frank & PUCHNER Alfred, Anthiinae monographischer Bildatlas, ISBN 978-3-00-037257-5, 2012.

LE GARFF Bernard, Dictionnaire étymologique de Zoologie, éd. Delachaux et Niestlé, Paris 1998.

LORENZ Wolfgang, Systematic List of Extant Ground Beetles of the World, First Edition, Tutzing, Germany, 1998.

LORENZ Wolfgang, Nomina Carabidarum, A directory of the Scientific Names of Ground Beetles, Second edition, Tutzing, 2005.

REIGNIEZ Ch. & ANDRÉ H.M., Journal of African Zoology, Vol.108 (1), 15.III.1994, pp. 6 – 20.

SCHMIDT Almuth & GRUSCHWIT Michael, Artenspektrum Systematik, Verbreitung und biographische Zuordnung von Laufkäfern der Gattungen *Anthia* WEBER und *Termophilum* BASILEWSKY (Coleoptera: Carabidae: Anthiini) im südlichen Afrika, Mitteilungen des Naturwissenschaftlichen Museums der Stadt Aschaffenburg, Band 21, Teil.1 u. 2, Nov. 2002.

SCHMIDT Almuth, Bestimmungsschlüssel für der Gattungen *Anthia* WEBER, *Termophilum* BASILEWSKY, *Baeoglossa* CHAUDOIR und *Cycloloba* CHAUDOIR (Coleoptera: Carabidae: Anthiini) im südlichen Afrika, Mitteilungen des Naturwissenschaftlichen Museums der Stadt Aschaffenburg, Band 21, Teil.1 u. 2, Nov. 2002.

SÉGUY E., Dictionnaire des termes techniques d'Entomologie élémentaire, éd. Paul Lechevalier, Paris, 1967.

VII. Version « modernisée » : pages 1 à 248.

Table des matières.

Matière	Page
Tableau des tribus de la sous-famille des Anthiinae	1
Tableau des genres de la tribu des Anthiini	1, 2
1. Genre Cycloloba	4
2. Genre Chilanthia	6
3. Genre Termophilum	7 à 88
4. Genre Anthia	89 à 107
5. Genre Pachymorpha	108 à 112
6. Genre Odontanthia	113
7. Genre Acantanthia	114
8. Genre Calanthia	114
9. Genre Baeoglossa	116
Tableau des genres de la tribu des Cypholobini	118
1. Genre Cypholoba	119 à 222
2. Genre Atractonotus	223, 224
3. Genre Netrodera	225 à 228
4. Genre Eccoptoptera	229 à 240
5. Genre Gonogenia	241 à 248

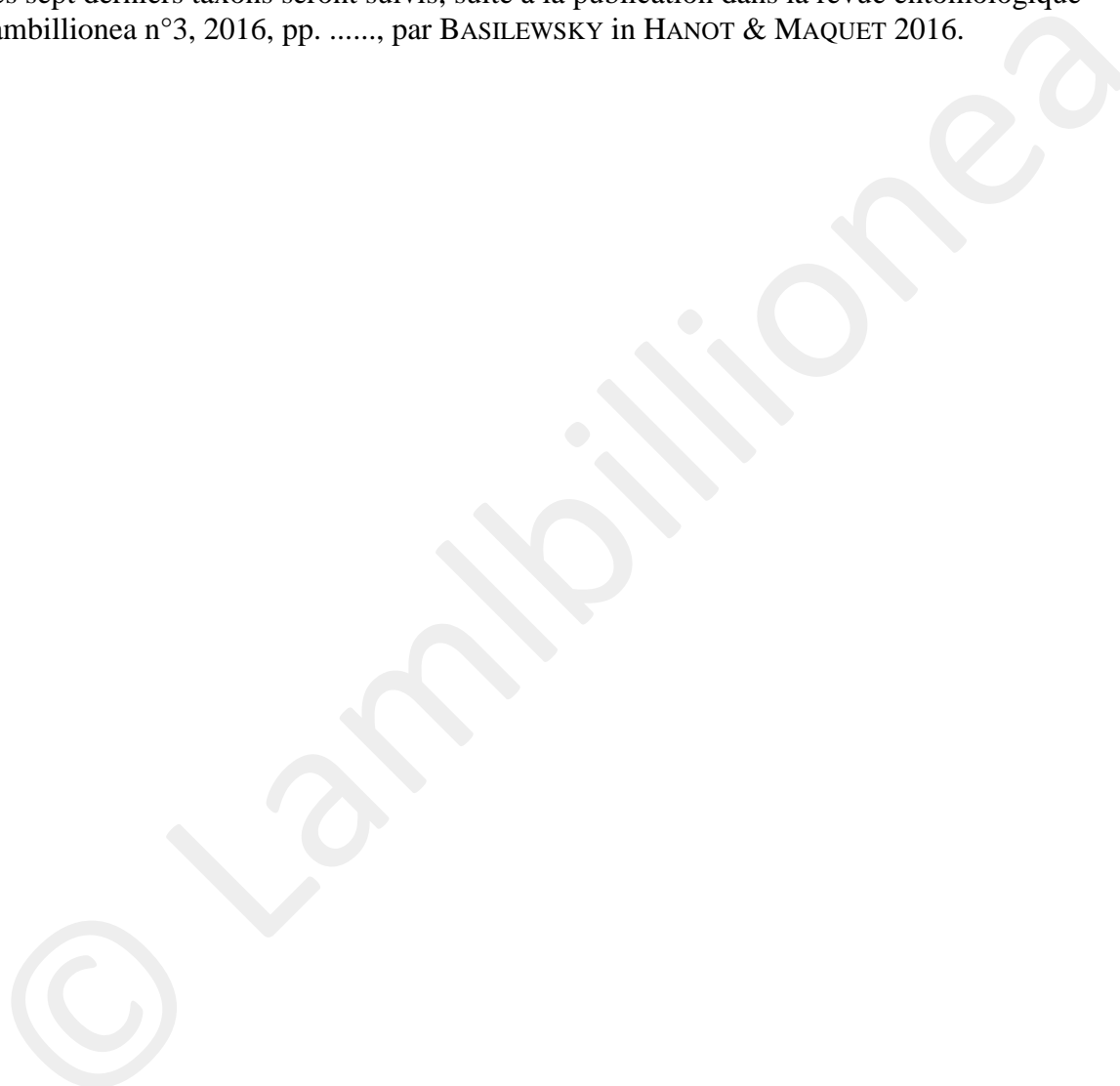
VIII. Nouveaux taxons décrits depuis 1993.

Depuis les derniers moments consacrés à son travail, toute une série de nouveaux taxons (dont les références de publication figurent dans la liste ci-dessous) ont été découverts et décrits. D'autres ont peut-être échappé à mes recherches et d'autres viendront probablement s'y ajouter à l'avenir. Libre à qui le souhaite de revoir les tableaux et de les y insérer :

- *Anthia (Anthia) mannerheimi afghana ssp. n.* ANICHTCHENKO, 2009, Russian Entomological Journal, 18 (4), 273-275, 2009;
- *Termophilum omoplata septentrionalis* LASSALLE, 2010, L'Entomologiste, vol. 66, n°4, pp. 195-198.
- *Termophilum andersonii latelimbatum* BASILEWSKY in KLEINFELD & PUCHNER, 2012.
- *Termophilum andersonii shabanum* BASILEWSKY in KLEINFELD & PUCHNER, 2012.
- *Termophilum limbatum cunenense* BASILEWSKY in KLEINFELD & PUCHNER, 2012.
- *Cypholoba heinzorum* SCHÜLE, 2013 (Entomologica africana, N°18 (vol. 2), 2013, pp. 19-24) ;
- *Atractonotus puncticollis* SCHÜLE & HEINZ, 2013 (Entomologische Zeitschrift – Stuttgart – 123 (4) 2013);
- *Cypholoba basilewskyi* SCHÜLE & HEINZ, 2013 (Entomologische Zeitschrift – Stuttgart – 123 (4) 2013);
- *Anthia(Odontanthia) kleinfeldi* PUCHNER, 2013 (Zeitschrift der Arbeitsgemeinschaft Österreichischer Entomologen 65:37-49, Wien, November 2013, ISSN 0375-5223);
- *Termophilum barbarae* UHLIG M. & DORCHIN Y., 2013, Deutsche Entomological Zeitschrift, Vol. 60, Issue 2, pp. 241-249;
- *Termophilum wilsoni* SVOBODA P. & SVOBODA D., 2014, Animma.x, Vol. 62, pp. 1-9, oct. 2014;
- *Cypholoba puchneri* SCHÜLE, 2015 (Entomologica africana, N° 20 (vol.1), 2015, pp. 2-6) ;
- *Termophilum legalli* LASSALLE, 2016, Faunitaxys;
- *Cypholoba tenuicollis telfanensis* LASSALLE 2016, Faunitaxys;

- *Termophilum decemguttatum* var. ***spectandum*** (p. 19);
- *Termophilum andersoni* ssp. ***alternocostatum*** (p. 42);
- *Termophilum biguttatum* ssp. ***intermedium*** = syn. *costatum* GORY (p.85) ;
- *Baeoglossa villosa* ssp. ***namaqua*** (p. 116);
- *Cypholoba subgracilis* (pp. 130 et 213);
- *Cypholoba tenuicollis* ssp. ***kagerana*** (p. 137);
- *Cypholoba tenuicollis* ssp. ***karamojana*** (p. 137) ;
-

Ces sept derniers taxons seront suivis, suite à la publication dans la revue entomologique Lambillionea n°3, 2016, pp., par BASILEWSKY in HANOT & MAQUET 2016.



IX. INDEX ALPHABÉTIQUE.

Légende : - *italique* avec première lettre majuscule : les genres,

- *italique gras* : les espèces,

- *italique* : les sous-espèces,

- **MAJUSCULES GRAS** : les tribus

- typographie droite classique plus petite : les synonymes.

Lorsqu'un taxon est utilisé pour des genres différents, une abréviation en italique de ces derniers le suit entre parenthèses (*Anth.* pour *Anthia*; *Baeogl.* pour *Baeoglossa* ; *Cyph.* pour *Cypholoba* ; *Ecc.* pour *Eccooptera*; *Term.* pour *Termophilum*).

A -

Acanthanthia 2-3, 114
actaeon 107
acuticollis 4, 5
adelpa 50
adelphum 8, 53, 54
adonia 238, 240
adulatrix 89, 94
aemilianum 7, 44
aenigma 143, 149
aequecostatum 35, 38
aequilatera 59-61, 64-70
aequilaterum 59-61, 64-68, 70, 72, 75
affinis 65, 82-83, 87
albertina 230, 235
albini 173
alboguttatum 18, 19
alboguttatum 18, 19
algora 99
algoensis (*Term.*) 27-28
algoensis (*Cyph.*) 164
alluaudi (*Cyph.*) 188-190
alluaudi (*Ecc.*) 230, 234-235
alstoni 132, 222
alternata 208, 211
alternatum 34, 37
alternocostatum 42-43
alveolata 120, 122, 163-166
alvesi 69, 76, 78
amabilis 158
amaculata 187
amala 198-199
amatonga 122, 163
ampliata 36, 39
anchora 137, 146
andersoni 7, 41-43
angulata 89, 94
angustata 53, 54
Anthia 2-3, 89-107
ANTHINI 1
anthracina 116
apicata 177
apicata 124, 177

artemis 89, 93

atra 99

Atractonotus 118, 223-224

atrata 243, 246

- B -

babaulti 65, 69-74

babyana 163

Baeoglossa 1, 2-3, 116-117

banghaasi 142, 148

baucis 223

bella 15

bemba 143, 148

bembana 205-206, 210

benardi 216

bennettii 156

bennigseni 42-43

bergeri 179

betheliana 230, 235

betschuana 44

bifasciata 144, 150

biguttatum 88

biguttatum 56-62, 68, 70, 79-84, 87-88

bihamata 123, **173-174**

biloba 123, 175

bilunata 204, 205, 209

bimaculata 59, 63

bimaculatum 69-71, 73

binotata-binotatum 57, 59-60, 62-70, **71, 74**

bisbimaculata ab. 48-49

biscutellata 168, 170, 171

bordasi 89, 91-92

bottegoi 126, 182

boucardi 168-172

bouvieri (*Term.*) 9, 13

bouvieri (*Cyph.*) 124, 127, 176

bozasi 168, 175

brevivittatum 45, 47

brevivittis 132, 218

bucolica 89, 94

bulungwana 142, 148

burchelli 45-47

burdoi 101
burundina 231, 235
- C -
caillaudi 123, 127, 167-171, 188, 189
Calanthia 1, 2-3, 114-115
calida 113
calvum 34, 37
capillatum 67-70, 84-87
cardiodera 129, 202
cavernosa 6
cephalotes 8, 57-70, **71-73**,
chalcodera 230, 235
chanleri 129, 203
chaudoiri 120, 155
chaudoiri 155
Chilanthia 1, 3, 6
cinctipennis 90, 104-107
cinereocincta 123, 127, 188-190
circuligera 139, 146
circuligeroides 139, 146
circumcincta 214-215
circumscripta 90, 101-104
clarkei 233, 236
clathratipennis 169, 171
clausi 168, 171
commista 159-160
congoana 15
conjuncta 195, 196, 198
conradsi 151, 152
consobrina 163
convexipennis 113
costata 58, 60-62, 79, 81-82
costatum 85, 88
crampelina 144, 150
cribricollis 243, 247
crudele 41-43
cruoricollis 19
esikii 69, 70, 72, 74
cunenense 77, 79
cupiens 26-28, 30
cupricollis 229-236
cursor 32
curstrix 32
Cycloloba 1, 3-5
Cypholoba 118-222
CYPHOLOBINI 1, **116**
- D -
damara 134
damarensis (*Netr.*) 226-227
damarensis (*Term.*) 36, 39-40
damarina 159-160
dartevellei 125, 180

decemguttatum 18, 19
decemguttatum 7, 18, 19-26
decemsulcata 116-117
degeeri 19
delegorguei 4-5
denekana 188
depressa 4
desertorum f.i. 59-61, 64, 69-71
dilagala 167
dimidiata 196
discedens 35, 37
dissimilis 104
divisa 131, 214-215
divisa 214
djubana 192, 193
dohrni (*Anth.*) 96
dohrni (*Cyph.*) 164, 166, 168, 170
dregi 156-157
duodecimguttatum 7, 33, 48
duparqueti 101
dysmoeca 151, 152
- E -
Eccoptoptera 118, 229-240
edax 120, 152
eggeliana 198, 199
eldamae 230
eldamana 145, 150
elegans 214
elegantula 119, 151-152
ellenbergeri 155
elliptica 108-110
elongatum 18
endroedyi 242, 245
errans 12
errata 143, 148
ertliana 16, 17
erythreensis 167
exarata 156-157
- F -
fabricii 90, 99
fairmairei 104
fallaciosa 190
fallax 91
ferox 89, 95
ferreti 186
fimbriata 96
fipana 142, 148
fochi 101
fontium 237, 239
formicaria 225-228
fornasinii 34, 35-38
forstmanni 179

fortesculpta 10-12
fossicola 198, 199
fossulata 134, 135
foveata 156-157
fritschi 120, 155

- G -

gafsana ab. 48
galinieri 195
galla 3, 7, 9, 14-17
gallemaertsi 133
gallensis 233, 236
gambosana 159-160
gaza 179
georgei 15, 16
glauningi 168, 170
goetzei 168, 171, 229
Gonogenia 118, 241-248
gorge 36, 39
gracilis 218
gracilis 119, 133-136
grandis 27-28
graphipteroides 130, 204-211
grimaudi 131, 216
grimaudi 215
griseostriata 123, 167
grisescens 125, 175
grisescens 175, 190
grotei 173-174
guluana 138, 146
guruana 168, 171
guttatum 18, 19

- H -

hamifera 128, 191-193
harrarensis (*Ecc.*) 233, 236
harrarensis (*Cyph.*) 167, 170
hedenborgi 9,14
heha 140, 147
hehana 206, 211
hemigraphis 139, 146
heoeca 151, 152
heres var. 26, 27, 30
hexasticta 9-12
hildebrandti 36,39
holtzi 168, 170
homoplata 26
horni 142, 148
hottentota 104
humilis 137, 146

- I -

ida 115
immerita 243-244, 247-248
incolata 26, 27, 30
indecorata 181
indica 109-110
inornata 35, 36
insulana 198, 199
intempestiva 27, 30
intermedia 126, 186-187
intermedium 62, 85
interrupta 127, 175, 190
intima 238, 239
intricata 125, 179
intrusa 207, 211
iringana 151, 152

- J -

jaegeri 198, 199
jubae 188, 189

- K -

kafuena 144, 149
kagerana 137, 138, 146
kalahara 225, 226, 228
kalaharica 244, 248
kamica 237
karamojana 137, 138, 146
karoliana 191, 192
kassaica 132, 218
katangana 232, 235
kavanaughi 128,194
kedongiana 173
khoina 99
kigonserana (*Cyph.*) 206, 210
kigonserana (*Ecc.*) 232, 235
kilimana 141, 148
kilimatindica 200, 201
kiwirana 142, 148
knysna var. 19
kolbei (*Term.*) 57, 60, 61, 66-70, 76, 78
kolbei (*Cyph.*) 168, 171
kondoana 141, 147
kwangoana (*Cyph.*) 220
kwangoana (*Netr.*) 225, 228

- L -

labrata 237, 238
laevicollis 18, 19
laevithorax 36, 39
lagenula 238, 239
latelimbatum 41, 43

laurentina 133, 136
ledouxi 169, 172
lefebvrei 89, 92
lemoulti 13,
lesnei (Cyph.) 173
lesnei (Term.) 16-17
leucomelaena 187
leucospilota 130, 213
limbatum 56-70, 76-79
limbipennis 104
linelli 193
littoralis 169, 171
livingstoniana 169, 172
loitana 173, 174
longefasciata 205, 207, 209, 210
lualabana 219, 220
lukugana 151, 152
lukuledicola 205, 210, 212
lukulediensis 96, 98
lukuledina 232, 236
lulalabana 219
luluanum 16-17
luluensis 200, 202
lunae 89, 90-92
lundana 132, 220

- M -

machadoi 70, 77, 79
macilenta 121, 156-157
maculatum 45, 47
maculicollis 96
madibirana 231, 234
madibirensis 36
makondana var. 141, 148
malangana 225, 228
mangatiana 198, 199
mannerheimi 108-112
marginatum 50-52
marginipennis 104
marqueza 179
martensi 89, 90-92
massaica 168, 171
massilicatum 7, 34, 36, 39
massilicatzi 39
maxillosa 3, 90, 99-100
megaera 11-12
mela 237, 239, 240
melanaria 116-117
mellyi 26-30
menyharthi 65, 70, 72, 75
meridana 232, 236
methneri 207, 211
methneri 229, 234
Microlestia 118, 241

mima-mimum 61, 63, 68-69, 83, 87
minima 223
mirabilis 114
mirei 167, 170
miskelli 138, 146
modesta var. 27, 30
monardi 204, 209-210
montium 230, 235
moschiensis 151, 152
mouffleti 131, 217
multisanti 223-224
mutilloides 229, 237-240

- N -

namaqua (Baeogl.) 116-117
namaqua (Term.) 61-62, 83, 86-87
natalensis 36, 39
neavei 129, 200-202
neonympha 186
Netrodera 118, 225-228
neumanni 168, 170
neumanniana 168, 170
neutra Dohrn 159-160
ngona 143, 149
niggmanniana 200, 201
nigrina 243, 246-247
nigrita 18
nimrod 7, 9, 12-13
niveicincta 101, 104
njikana 142, 148
nollothianum 18-20
notata 121, 158
notatum 54, 55
nyassica 114-115
nyika (Cyph.) 206, 211
nyika (Ecc.) 231, 234

- O -

oberthuri 114-115
oberthuri 121, 162
oblongoguttatum var. 18
obsti (Term.) 15
obsti (Cyph.) 151
obturata 183
obtusa 242
obtusata 126, 183
ochtodysma 139, 146
octoguttatum 19
Odontanthia 1, 3, 113
omoplatum 7, 26-31
omostigma 101, 104
opulenta 120, 154
orientalis 108-110
ornata 35

oskari 208, 211
ovampo 61, 64, 69-70, 76-78
ovampoensis 101
overlaeti 132, 219, 220
oxygona 241-242, 245-246

- P -

Pachymorpha 2, 3, 108-112.
pachyoma 104
pangwana 141, 148
parallela 66, 69, 70, 87
parvum 26-27, 31
peregrina 140, 147
peringueyi 226, 228
perspicillaris 129, 200-202
perturbatus 223-224
petersi 45, 46
pharaonum 52
piaggiae 125, 182
piaggiae 177, 182
pilosa 4
pilosum 35, 37
planti 163-164
plantii 163-164, 166
pluricostata 200-201
polioloma 167, 170
Polyhirma 118
pontina 198, 199
portentosa 96
posticala 184
posticalis 126, 184-185
praesigne 45, 47
principale 35, 37
prolixa 124-125, 178
propinqua 61-62, 66, 83, 86-87
pufiana 231, 236
pulcherrima 114-115
punctata 168, 170
punctulatum 19

- Q -

quadriguttatum 18, 19
quadriplagiata 195, 197
quadripunctata 48-49

- R -

ranzanii 163-164, 166
reflexicauda 144, 150
reichei 60, 79, 81, 83, 85
revoili 9, 10
rhodesiana 169, 171, 216
roeschkei (Cyph.) 167
roeschkei (Ecc.) 238, 240

rohani 216, 219
rohani 131, 216-217
rothschildi 188-189
rothschildi 188-189
rubiginosa 241
rugosopunctata 241, 244
rukwana 206, 211
rutata 120, 153

- S -

saganicola 191, 193
sagarica 198, 199
salamensis (Cyph.) 141, 147-148
salamensis (Ecc.) 229, 234
sambara 192-193
sambarana var. 141, 147
sambesica 179
sambesina 121, 161
sansibarus 223-224
saramica 168, 171
schatzmayri 10
schenklingi (Cyph.) 127, 187
schenklingi (Term.) 36, 39
schirensis 144, 149
schroederi 191, 192
schultzei 243, 247
scrobiculata 133, 136
scutellaris (Cyph.) 154
scutellaris (Term.) ab. 48-49, 50
seineri 133, 135
seineriana 169, 171
selenolepta 237-238
semibrunnea 130, 205, 212
semidorsata 192-193
semilaevis 213
semisuturata 121, 159-160
senegalensis 15
septemcostata 169
septemguttata 4-5
seriefoveata 175
seruana 162
sexcostata 59-62, 79-84
sexguttata 108-112
sexmaculatum 8, 48-52
sexnotata 4
shabanum 41-43
silene 173
simbabyana 134, 136
simplex 53, 55
singularis 48-49
smiliophora 198, 199
somala 15, 17
somaliana 11, 12
somalica 178

somereni 128, 193
spathulata 128, 191, 192
spectandum var. 19
spinipennis 241, 245
spuria 158
sternbergi 69, 71, 74
stigmodera var. 96
stolidum var. 19
stolidum 19
striatopunctata 96, 101
stuhlmanni 207, 211
stygne 36, 39
subfasciata 196, 197
subgracilis 130, 214
subhamata 217
subparallela 188
sulcatum 8, 53-55
suturalis 179
saturata 204, 208
suturella 178
suturella 125, 181

- T -

tabida 242, 245
taborana 231, 234
tembena 158
tenuicollis 119, 137, 146-150
Termophilum 2-3, 7-88
teteana 169, 172
tetrastigma 128, 195-198
Thermophila 2, 7
thoracica 90, 96-98
thunbergi 108-112
tiesleri 169, 172
tiesleriana 204, 209
tomentosa 90
torleyi 16-17
torva var. 61, 64, 65, 70, 71, 74
transversefasciata 177
trefurthiana 198, 199
trilineata 124, 176
trilunata 129, 198-199
truncatipennis 4, 5
tschifumbasica 204
tunisea 48-49

- U -

udschungwana 207, 211
uelensis 139, 146-147
ufiomina 207, 211
ugandana 138, 146
uhehense 36, 39
uhligi 145, 150
uhligiana 200, 201

ukerewensis (*Cyph.*) 168
ukurewensis (*Ecc.*) 230, 235
unicolor 35, 38
upembanum 45, 47
usagarensis 168, 171

- V -

vagans (*Term.*) var. 26- 27, 30
vagans (*Cyph.*) 198, 199
variabilis 53, 54
vassei 159, 160
venator 7, 32
venatrix 32
vethi 225, 228
vicina 141, 148
villosa 19, 116-117
villosum 18
villosum 19
vinza 237, 239
virgulifera 184-185
virgulifera 184
virgi 231, 235
vitticollis 101
voltae var. 53-55
vorax (*Term.*) var. 19
vorax 19

- W -

wahelophila 198
wayuana 176
westermanni 41, 42
wituana 234, 236
wituensis 191, 192

- Z -

zambeziانا 131, 216-217
zenckei 168, 171
zuluana 133, 136

X. Liste des cartes de répartition sommaires.

Tribu	Genre	Espèce	N° carte
ANTHIINI	1. <i>Cycloloba</i>	<i>septemguttata</i> <i>truncatipennis</i>	1 1
ANTHIINI	2. <i>Chilanthia</i>	<i>cavernosa</i>	2
ANTHIINI	3. <i>Termophilum</i>	<i>aemilianum</i> <i>aequilaterum</i> <i>alternatum</i> <i>andersonii</i> <i>biguttatum</i> <i>binotatum</i> <i>brevivittatum</i> <i>burchelli</i> <i>capillatum</i> <i>cephalotes</i> <i>costatum</i> <i>cunenense</i> <i>decemguttatum</i> <i>duodecimguttatum</i> <i>fornasinii</i> <i>galla</i> <i>hedenborgi</i> <i>hexastictum</i> <i>kolbei</i> <i>limbatum</i> <i>machadoi</i> <i>massilicatum</i> <i>mimum</i> <i>namaqua</i> <i>nimrod</i> <i>omoplatum</i> <i>ovampo</i> <i>praesigne</i> <i>revoili</i> <i>sexmaculatum</i> <i>sulcatum</i> <i>venator</i>	3 3 4 5 6 6 7 8 9 9 9 15 10 11 12 13 14 14 15 15 16 16 16 16 17 18 15 19 19 20 21 21
ANTHIINI	4. <i>Anthia</i>	<i>artemis</i> <i>bucolica</i> <i>cinctipennis</i> <i>circumscripta</i> <i>ferox</i> <i>lefebvrei</i> <i>lunae</i> <i>maxillosa</i> <i>thoracica</i>	22 23 24 25 22 26 27 28 29
ANTHIINI	5. <i>Pachymorpha</i>	AUCUNE	
ANTHIINI	6. <i>Odontanthia</i>	<i>calida</i>	30
ANTHIINI	7. <i>Acanthanthia</i>	<i>mirabilis</i>	30
ANTHIINI	8. <i>Calanthia</i>	<i>ida</i> <i>oberthuri</i> <i>pulcherrima</i>	31 31 31

ANTHIINI	9. <i>Baeoglossa</i>	<i>melanaria</i>	32
		<i>villosa</i>	32
CYPHOLOBINI	1. <i>Cypholoba</i>	<i>alstoni</i>	33
		<i>alveolata</i>	33
		<i>amatonga</i>	34
		<i>apicata</i>	35
		<i>bihamata</i>	36
		<i>biloba</i>	35
		<i>bottegoi</i>	35
		<i>boucardi</i>	37
		<i>bouvieri</i>	35
		<i>brevivittis</i>	37
		<i>cardiodera</i>	35
		<i>chanleri</i>	38
		<i>chaudoiri</i>	39
		<i>cinereocincta</i>	38
		<i>divisa</i>	37
		<i>edax</i>	39
		<i>elegantula</i>	38
		<i>fritschi</i>	39
		<i>gracilis</i>	40
		<i>graphipteroides</i>	41
		<i>grimaudi</i>	42
		<i>griseostriata</i>	43
		<i>grisescens</i>	43
		<i>hamifera</i>	43
		<i>intermedia</i>	44
		<i>interrupta</i>	44
		<i>intricata</i>	45
		<i>kassaica</i>	42
		<i>leucospilota</i>	46
		<i>lundana</i>	47
		<i>macilenta</i>	46
		<i>mouffleti</i>	42
		<i>notata</i>	48
		<i>oberthuri</i>	48
		<i>obtusata</i>	44
		<i>opulenta</i>	49
		<i>overlaeti</i>	47
		<i>perspicillaris</i>	50
		<i>piaggiae</i>	44
		<i>prolixa</i>	51
		<i>rohani</i>	37
<i>rutata</i>	49		
<i>schenklingi</i>	50		
<i>semibrunnea</i>	50		
<i>semisuturata</i>	52		
<i>somerini</i>	53		
<i>spathulata</i>	53		
<i>subgracilis</i>	52		
<i>suturella</i>	53		
<i>tenuicollis</i>	54		
<i>tetrastigma</i>	55		
<i>trilunata</i>	56		
<i>zambeziانا</i>	37		

CYPHOLOBINI	2. <i>Atractonotus</i>	<i>mulsanti</i>	57
CYPHOLOBINI	3. <i>Netrodera</i>	<i>formicaria</i>	58
		<i>malangana</i>	59
		<i>vethi</i>	59
CYPHOLOBINI	4. <i>Eccoptoptera</i>	<i>cupricollis</i>	60
		<i>mutilloides</i>	61
CYPHOLOBINI	5. <i>Gonogenia</i>	<i>atrata</i>	62
		<i>endroedyi</i>	62
		<i>immerita</i>	63
		<i>oxygona</i>	63
		<i>rugosopunctata</i>	63
		<i>spinipennis</i>	62
		<i>tabida</i>	63

REMARQUES IMPORTANTES.

Ces cartes « artisanales » ont été réalisées d'après les originales en papier calque (consultables sur le site de la revue LAMBILLIONEA ou au Musée Royale d'Afrique Centrale). Le souci d'uniformisation en format A4 et la fusion de plusieurs d'entre elles sur une seule page a permis d'en réduire le nombre et d'obtenir quelques vues d'ensemble. Cette réduction de format a inévitablement influencé la minutie originale des localisations de récoltes. La consultation des listes des endroits de captures repris dans le texte à chacune des espèces ne manquera pas de remédier à cet inconvénient.

Sur la carte originale de répartition de *Cypholoba tetrastigma*, Pierre Basilewsky cite la sous-espèce *conjuncta* MATEU du Tchad et Niger, en renvoyant à une autre carte, celle de *Cypholoba caillaudi bozazi*, introuvable dans la série jointe au manuscrit.